

2020

※为防控新冠肺炎 (COVID-19) 疫情, 未来有可能会更改展览日程或限制入场人数。
最新消息将于本馆官方网站及官方 Twitter 公布, 来馆之际敬请先确认开馆信息。

7 8 9 10 11 12

7/23~9/13

西国三十三所草创 1300 周年纪念特别展

巡访圣地

——西国三十三所的信仰与珍宝

相传大和国(现奈良)长谷寺的开祖德道上人曾受到阎魔王嘱咐, 还被授予向佛祖誓愿的起请文, 以及 33 个宝印。这些宝印是往生极乐净土的通行证, 获德道上人所派宝印的 33 所寺院, 成为观音信仰的灵场圣地。日本最古老的巡游参拜路线“西国三十三所”由此成立。藉西国三十三所草创 1300 年之际, 本展在深有渊源的京都举办, 通过展示观音菩萨的优美雕像, 以及各个圣地寺院的珍藏瑰宝, 介绍至今仍然广受五湖四海男女老少欢迎的观音巡礼的魅力。



(秘佛) 如意轮观音坐像
京都 顶法寺(六角堂)藏



德道上人像(局部) 奈良 法起院藏



国宝 粉河寺缘起绘卷(局部) 和歌山 粉河寺藏
(展示期间: 7月23日~8月16日)

特别展

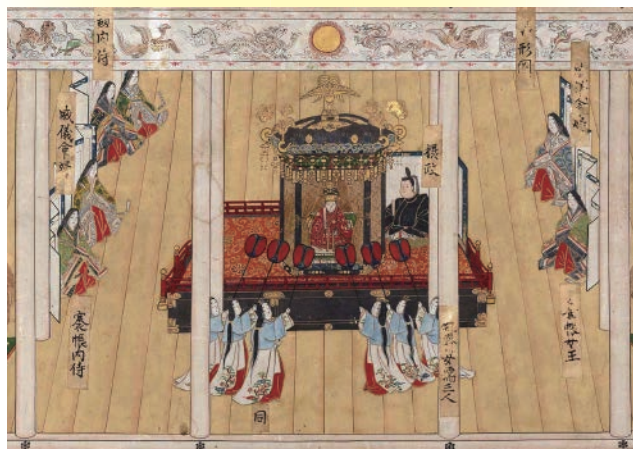
—会场—
平成知新馆

10/10~11/23

天皇即位纪念 特别展

皇室的至宝

随着天皇登基, 年号亦改为“令和”, 新的时代拉开帷幕。为庆祝新时代新开始, 特此在与皇室深有渊源的京都举办特别展, 展出三之丸尚藏馆收藏的名品至宝, 介绍日本的宫廷文化。



灵元天皇即位图屏风(局部) 狩野永纳绘 京都国立博物馆藏



源氏物语图屏风(左扇) 传狩野永德绘 宫内厅三之丸尚藏馆藏

特别展

—会场—
平成知新馆

2021

1 2 3

12/19~1/31

文化财保存修理所开所 40 周年纪念
特别企划

文化财修复的前沿

京都国立博物馆文化财保存修理所于昭和 55 年(1980) 7 月设立, 目的是确保认定文化财修复的安全性。该修复所是日本的第一个公共文化财修复机构, 于 2020 年迎来设立 40 周年。为纪念周年, 本馆在近年来的修复成果当中, 精选展出带有新发现、备受瞩目的作品。



御簾松纹样小袖
京都国立博物馆藏

特别企划

—会场—
平成知新馆
2F, 1F-1, 3~5

12/19~1/31

新春特集展示

“牛”气冲天

——生肖专题展

京都国立博物馆每年都会举办新春生肖专题展, 今年的主题就是“牛”。牛和人类的生活息息相关, 在日本也自古坟时代以来就与人共处。牛除了是家畜以外, 还是交通助手, 甚至被视为神明的使者。在平安时代以后, 随着农耕的发展, 牛成为人们的好帮手, 融入农村的风景中。特此展出以牛为题的美术精品, 既有精细的小作, 也有野性味十足的大作。



新罗十二支像护石拓本之牛像
京都国立博物馆藏

特集展示

—会场—
平成知新馆
1F-2

2/2~3/7

佛教美术研究上野纪念财团设立 50 周年纪念
特别企划

新闻界名人的审美眼光

——上野有竹与中日书画精品

上野理一(1848-1919)号有竹, 曾是大阪朝日新闻(现朝日新闻)的社长, 同时是一位十分著名的日本与中国美术品的收藏家。昭和 45 年(1970), 上野理一之子上野精一设立了佛教美术研究上野纪念财团。今年正值财团设立 50 周年的纪念, 特此精选展出本馆获赠的中国书画, 以及上野理一曾经收藏的日本书画精品。

2/4~2/28

日本书纪成立 1300 周年纪念
特集展示

国宝《日本书纪》 与东亚古典籍

日本最古老的史书《日本书纪》成立于养老 4 年(720), 令和 2 年(2020) 是 1300 周年的纪念年。本馆藉此展出两部被认定为国宝的抄本“岩崎本”和“吉田本”, 以及曾经流传于日本、中国和朝鲜半岛的古典籍。



国宝 日本书纪(岩崎本)(局部)
京都国立博物馆藏

特集展示

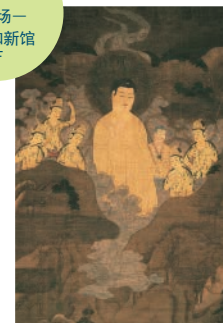
—会场—
平成知新馆
1F-3, 4

2/9~3/7

特集展示

雏祭与人形

在此展出华丽精美的“御殿饰雏”, 即将人形摆放在宫殿模型里的雏人形组合, 以及各种以京都地名命名的“京人形”。



国宝 山越阿弥陀图
京都国立博物馆藏

特集展示

—会场—
平成知新馆
1F-2

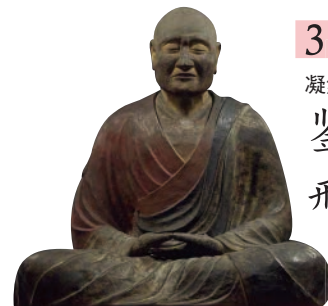
特别展

—会场—
平成知新馆

3/27~5/16

凝然国师圆寂 700 周年纪念特别展

鉴真和上与 戒律的历程



国宝 鉴真和上坐像
奈良 唐招提寺藏

特别企划

—会场—
平成知新馆
2F